

# PBO2021/4/18



**PSZCZYŃSKI  
BUDŻET  
OBYWATELSKI**

URZĄD MIEJSKI W PSZCZYNI	
-4-	
WPL. DNIA	2020 -08- 18
L.dz.	39/165
podpis	ilosc zał. 3 RP

## Formularz zgłoszeniowy

### projektu do Pszczyńskiego Budżetu Obywatelskiego 2021

Uwaga: Wypełnienie punktów 1-8 jest obowiązkowe.

#### 1. Tytuł projektu

**Rozwinięcie oferty kulturalno – sportowej na osiedlu Piastów w Pszczynie.**

#### 2. Kategoria zgłaszanego projektu (Proszę podkreślić kategorię)

<b>Projekt ogólnogminny</b> (kwota jednego projektu – maksymalnie do 125 000 zł)	<b>Projekt lokalny - osiedlowy lub sołecki</b> (kwota jednego projektu – maksymalnie do kwoty wyliczonej dla danej jednostki pomocniczej)  <b>Osiedle Piastów w Pszczynie</b> (proszę wpisać nazwę osiedla lub sołectwa, w którym realizowany ma być projekt)
---	---

#### 3. Szacunkowe koszty projektu **128 878, 51 zł brutto**

#### 4. Kontakt do autorów projektu:

Imię i nazwisko, adres zamieszkania	Kontakt (e-mail, telefon)

#### 5. Lokalizacja, miejsce realizacji projektu (Proszę opisać miejsce albo obszar, w którym ma być realizowany)

- osiedle Piastów w Pszczynie.
- Tereny sportowe przy Zespole Szkół nr 1 w Pszczynie, ul. Kazimierza Wielkiego 5.

8/1/1505089

**6. Opis projektu** (Proszę opisać, co dokładnie ma zostać wykonane oraz wskazać główne działania związane z realizacją projektu. Opis powinien zawierać nie więcej niż 400 słów).

- Organizacja kolejnej edycji Międzyosiedlowej Biesiady Rodzinnej – Pszczyńsko Loba.
- Rozbiórka istniejącej trybuny pomiędzy boiskami przy Zespole Szkół nr 1.
- Dokumentacja projektowa zagospodarowania terenu.
- Zakup wraz z montażem zestawu zabawowego oraz bezpiecznej nawierzchni.

- Specyfikacja techniczna urządzenia zabawowego

Wymiary urządzenia zabawowego na place zabaw:

- wysokość maksymalna - 205cm
- długość maksymalna - 630cm
- szerokość maksymalna – 660cm
- głębokość posadowienia - 60cm
- strefa użytkowania urządzenia - 970cm x 1000cm
- maksymalna wysokość upadku - 195cm

Elementy składowe urządzenia zabawowego przeznaczonego na place zabaw:

- podest niski na wysokości 40cm - 9 sztuk
- belka balansująca - 1 sztuka
- kratownica łańcuchowa - 1 sztuka
- kratownica linowa - 2 sztuki
- pomost linowy - 1 sztuka
- tunel linowy - 1 sztuka
- ruchome klocki - 1 sztuka
- drabinka pozioma - 1 sztuka
- przejście tunelowe - 1 sztuka
- opony do przechodzenia - 1 sztuka
- opony na łańcuchach - 1 sztuka
- uchwyty do przechodzenia - 1 sztuka
- kółka gimnastyczne do przechodzenia - 1 sztuka

**7. Uzasadnienie** (Proszę napisać, jaki jest cel realizacji projektu, jakiego problemu dotyczy i jakie rozwiązania proponuje, a także uzasadnić, dlaczego projekt powinien być zrealizowany i w jaki sposób jego realizacja wpłynie na życie mieszkańców. Opis powinien zawierać nie więcej niż 200 słów.)

- Organizacja kolejnej edycji Międzyosiedlowej Biesiady Rodzinnej – Pszczyńsko Loba przez m.in. uatrakcyjnienie wydarzenia zespołami muzycznymi o regionalnej rozpoznawalności, edycja zrealizowane w poprzednich latach odniosły spory sukces przyciągając mieszkańców Pszczyzny. Dodatkowe finansowanie pozwoli na jeszcze lepszą organizację wydarzenia oraz przygotowanie atrakcyjniejszego programu. Celem organizacji wydarzenia jest zintegrowanie lokalnej społeczności mieszkańców osiedla Piastów oraz sąsiadujących osiedli.

- Rozbiórka istniejącej trybuny murowanej znajdującej się pomiędzy boiskami przy Zespole Szkół nr 1 w Pszczynie znacząco poprawi bezpieczeństwo osób korzystających z kompleksu sportowego znajdującego się na osiedlu Piastów. Stan fizyczny rozpadającego się obiektu z roku na rok się pogarsza stwarzając realne zagrożenie bezpieczeństwa.
- Zakup wraz z montażem urządzenia sprawnościowego oraz bezpiecznej nawierzchni z mat przerostowych (powierzchnia 100m<sup>2</sup>). Urządzenie będzie wykorzystywane podczas lekcji w-f, podczas treningów dzieci i młodzieży trenujących w MKS Iskra Pszczyna oraz przez mieszkańców osiedla Piastów.

**8. Beneficjenci projektu** (Proszę wskazać, jakie grupy mieszkańców skorzystają z realizacji projektu z uwzględnieniem kryteriów: społeczno-zawodowego, wieku, płci, miejsca zamieszkania itp. Opis powinien zawierać nie więcej niż 100 słów.)

Beneficjentami projektu są dzieci jak i młodzież uczęszczający do Zespołu Szkół nr 1 w Pszczynie, młodzież trenująca w MKS Iskra Pszczyna oraz wszyscy mieszkający na osiedlu Piastów.

**9. Szacunkowe koszty projektu** (Proszę uwzględnić wszystkie składowe części projektu oraz ich szacunkowe koszty).

Składowe części projektu	Koszt brutto
Organizacja kolejnej edycji Międzyosiedlowej Biesiady Rodzinnej – Pszczyńsko Liba.	<b>35 000 zł</b>
Dokumentacja Projektowa zagospodarowania terenu.	<b>8 000 zł</b>
Rozbiórka istniejącej trybuny oraz wyrównanie terenu ziemią.	<b>20 000 zł</b>
Zakup wraz z montażem zestawu zabawowego oraz ułożenie bezpiecznej nawierzchni.	<b>55 000 zł</b>
Zakup wraz z transportem Bramki do piłki nożnej 7,32x2,44 m przejezdne z 4 kółkami i zestawu 4 bramek 1,20x0,80 z siatkami na boisko przy Zespole Szkół nr 1.	<b>10 878, 51</b>

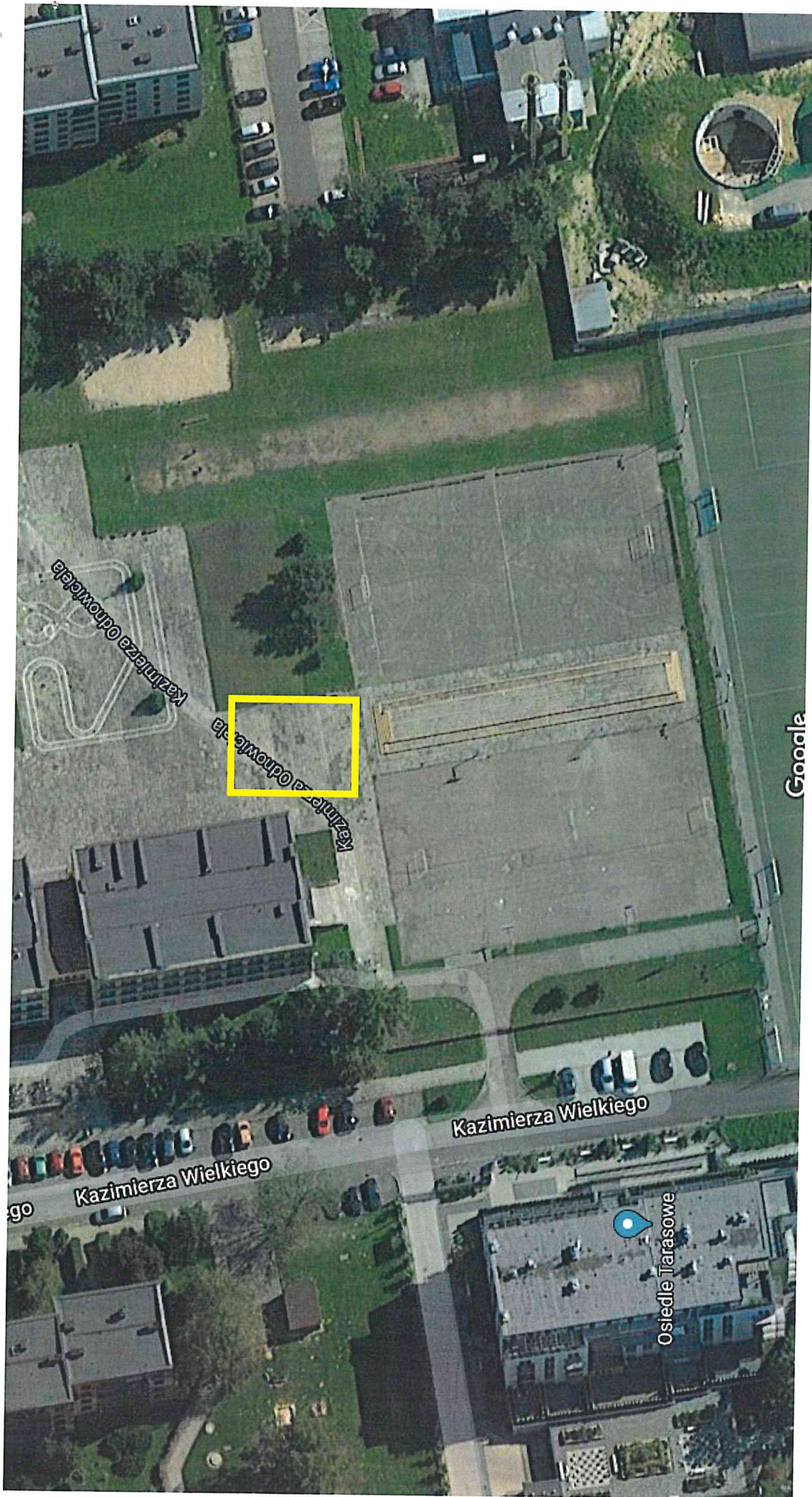
**Łącznie: 128 878, 51 zł brutto**

**10. Dodatkowe załączniki (nieobowiązkowe):**

- a) zdjęcie/a dotyczące zgłaszanego zadania;
- b)** mapa z zaznaczeniem lokalizacji zgłaszanego projektu;
- c)** inne, istotne dla zgłaszanego projektu (oferty handlowe);

jakie? Oferta handlowa

*Kamil Kocioł*  
*Antoni Paweł*





Place zabaw z drewna

ATUT Tomasz Skiba

ul. Leśmiana 5

62-050 Mosina

e-mail: [biuro@atut-](mailto:biuro@atut-placezabaw.pl)

[placezabaw.pl](mailto:biuro@atut-placezabaw.pl)

[www.atut-placezabaw.pl](http://www.atut-placezabaw.pl)

tel: 880081631

*Wersja z dnia 24.01.2019r.*

## Zestaw sprawnościowy nr 3 – instrukcja



*ryc.1. Wizualizacja zestawu sprawnościowego nr 3*

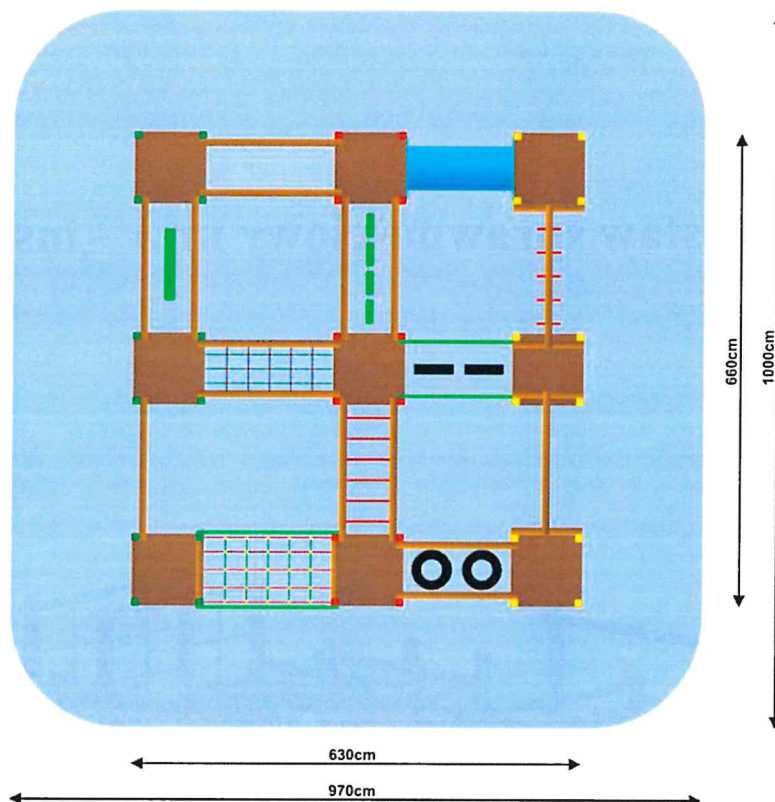
**Cena urządzenia - 32 000 zł brutto**

### **1. Instrukcja instalowania urządzenia zabawowego na placu zabaw**

- urządzenie zabawowe przeznaczone na plac zabaw, instalowane na nawierzchni żwirowej, piaskowej, wiórowej, korowej lub gumowej, związane z gruntem na stałe w fundamencie betonowym zgodnie z dokumentacją techniczną
- urządzenie zabawowe instalowane na powierzchni przeznaczonej na plac zabaw charakteryzującej się względnie równym poziomem terenu gdyż zbyt wysokie wahań

poziomu terenu wpływają na wysokość swobodnego upadku i mogą wymusić zastosowanie innego rodzaju nawierzchni lub całkowicie uniemożliwić montaż urządzenia

- przestrzeń montażowa niezbędna do zamontowania urządzenia zabawowego na placu zabaw odpowiada minimalnej strefie funkcjonowania
- minimalna strefa funkcjonalna urządzenia zabawowego to 970cm x 1000cm (ryc. 2)



ryc. 2. Minimalna strefa użytkowania urządzenia

- montaż urządzenia na placu zabaw zgodnie z dokumentacją techniczną, na terenie nieuzbrojonym, poza strefą użytkowania innych urządzeń zabawowych umieszczonych na placu zabaw. W przypadku montażu zestawów zabawowych przy budynkach wielorodzinnych objętych jednym pozwoleniem na budowę istnieje obowiązek zachowania odległości 10m od linii rozgraniczających ulicę, od okien pomieszczeń przeznaczonych na pobyt ludzi oraz od miejsc gromadzenia odpadów. Zasada ta nie dotyczy placówek oświatowych. Plac zabaw powinien być oddalony od parkingu o przynajmniej 7m w przypadku parkingu na 4 stanowiska włącznie, 10m w przypadku parkingu z liczbą miejsc od 5 do 60 włącznie oraz 20m w przypadku parkingu z liczbą miejsc powyżej 60
- urządzenie zabawowe instalowane bezpośrednio po przywiezieniu na teren budowy placu zabaw

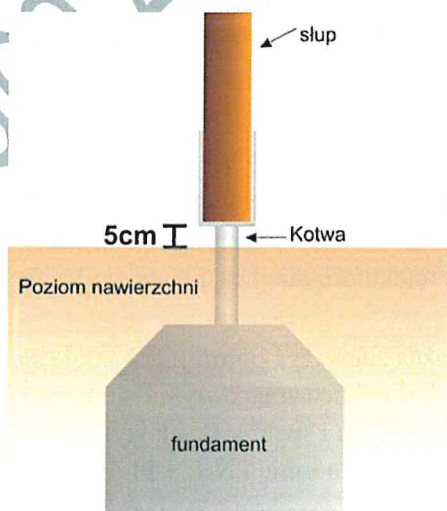
## **2. Instrukcja montażu, demontażu i wymiany części urządzenia zabawowego**

- do czasu usunięcia nieprawidłowości urządzenie na placu zabaw zabezpieczyć przed użytkownikami budowlaną taśmą ostrzegawczą oraz umieszczoną w widocznym miejscu informacją w formie pisemnej zakazującą korzystania z urządzenia na placu zabaw
- zdemontować uszkodzony element urządzenia zabawowego, który stanowi zagrożenie dla bezpieczeństwa uczestników korzystających z placu zabaw
- wymienić uszkodzoną część na identyczną z użytymi przez producenta placu zabaw

- w razie konieczności skontaktować się z producentem wyrobu

### **3. Instrukcja kontroli urządzenia dla osób odpowiedzialnych za bezpieczeństwo na placu zabaw**

- co 1 do 7 dni sprawdzić teren placu zabaw poprzez oględziny polegające na usunięciu z powierzchni urządzenia zabawowego oraz strefy funkcjonowania urządzenia zanieczyszczeń oraz wszystkich elementów stanowiących zagrożenie dla użytkowników placu zabaw. Kontrola ta polega również na ocenie kompletności elementów i uszkodzeń będących skutkiem wandalizmu, zużycia lub niekorzystnych warunków pogodowych. Jeśli urządzenie zabawowe znajduje się w miejscu szczególnie narażonym na wandalizm należy odpowiednio do potrzeb dopasować częstotliwość oględzin placu zabaw
- co 1 do 3 miesięcy przeprowadzić przegląd funkcjonalny urządzeń zabawowych znajdujących się na placu zabaw polegający przede wszystkim na sprawdzeniu stanu połączeń śrubowych oraz stanu powierzchni drewnianych (zadry). W razie wykrycia nieprawidłowości usunąć je poprzez dokręcenie poluzowanych śrub oraz usunięcie zadr. Podczas tej kontroli ocenić należy funkcjonalność, stabilność oraz stopień zużycia urządzeń zabawowych lub ich elementów. Podczas tej kontroli należy również sprawdzić stan nawierzchni i w razie konieczności wyrównać lub uzupełnić poziom nawierzchni trawiastej lub nawierzchni sypkich (piasek, żwir, kora) pod urządzeniem. Należy zwrócić szczególną uwagę na elementy szczególnie eksploatowane np. huśtawki, zjeżdżalnie, wejścia na podesty. Prawidłowy stan nawierzchni pod urządzeniem występuje gdy poziom nawierzchni trawiastej lub sypkiej znajduje się około 5cm pod podstawą kotwy. Tolerowany (nie stwarzający zagrożenia dla bezpieczeństwa) stan nawierzchni występuje gdy poziom nawierzchni znajduje się od 5cm do 15 cm pod podstawą kotwy. Przekroczenie granicy poziomu tolerowanego stwarza zagrożenie dla bezpieczeństwa użytkowników korzystających z placu zabaw (ryc.3.) Wskaźnik prawidłowego poziomu nawierzchni jest zaznaczony na kotwach słupów pionowych urządzenia w postaci linii



*ryc.3. Schemat prawidłowego poziomu nawierzchni nad fundamentem*

- raz w roku przeprowadzić kontrolę podstawową stanu technicznego urządzeń zabawowych na placu zabaw najlepiej poprzez przedstawiciela producenta urządzeń lub wykwalifikowane do tego osoby. Podczas tej kontroli sprawdzić należy ogólny poziom bezpieczeństwa urządzeń zabawowych, stan fundamentów oraz nawierzchni, ocenić wpływ warunków atmosferycznych na urządzenia, stan rozkładu i korozji oraz ocenić zmiany poziomu bezpieczeństwa na skutek przeprowadzonych napraw



- czynności kontrolne powinny być udokumentowane oraz wykonywane przez odpowiednio wykwalifikowany personel

#### **4. Instrukcja użytkowania urządzenia zabawowego na placu zabaw**

- urządzenie zabawowe jest przeznaczone dla dzieci od 3 do 12 roku życia
- dzieci do 12 roku życia powinny korzystać z urządzenia na placu zabaw tylko pod opieką osoby dorosłej
- ilość osób mogących korzystać jednocześnie z urządzenia na placu zabaw nie powinna przekraczać 36

#### **5. Instrukcja pakowania, przechowywania i transportu urządzenia zabawowego**

- podczas transportu urządzenie zabawowe zabezpieczyć przed uszkodzeniami mechanicznymi
- urządzenia na plac zabaw należy przechowywać w miejscu zabezpieczonym przed osobami niepowołanymi
- w razie konieczności składowania urządzenie zabawowe należy układać starannie na płaskim podłożu w warunkach zbliżonych do warunków eksploatacji

#### **6. Instrukcja konserwacji oraz postępowania z elementami zużywającymi się wskutek normalnej eksploatacji**

- urządzenie zawiera elementy zużywające się wskutek normalnej eksploatacji
- elementy zużywające się należy wymienić na nowe gdy zostanie stwierdzone, że obecne nie nadają się do prawidłowego użytkowania urządzenia
- podczas stwierdzenia zużycia się części należy wyłączyć urządzenie zabawowe z użytkowania
- elementy zużywające się powinny być zastąpione identycznymi z pierwotnymi lub o identycznych właściwościach. W celu wymiany elementów zużywających się lub uzyskania informacji na ich temat należy zwrócić się do producenta urządzenia
- producent urządzenia zapewnia dostępność identycznych części zamiennych lub o identycznych właściwościach technicznych, spełniających wymagania jakościowe oraz bezpieczeństwa określone w normie PN-EN 1176 -1 : 2009r.
- w razie wątpliwości stwierdzenia czy element uległ naturalnemu zużyciu należy zwrócić się do producenta urządzenia lub odpowiedniej instytucji mogącej określić stan zużycia
- ogniwa łańcucha wskutek normalnej eksploatacji ulegają naturalnemu zużyciu w formie przetarcia
- zużycie łańcucha można zauważyć poprzez przetarcie się ogniów i widoczne ślady rdzy na ich powierzchni. Łańcuch powinien zostać wymieniony na identyczny lub o identycznych właściwościach technicznych i spełniających wymogi wytrzymałościowe oraz bezpieczeństwa określone w normie PN-EN 1176-1 : 2009r.
- wierzchnia warstwa liny ze wzmocnionym rdzeniem wraz z upływem czasu, wskutek normalnej eksploatacji ulega naturalnemu zużyciu w formie przetarcia lub rozwarstwień
- zużycie liny można zauważyć poprzez przetarcie lub rozwarstwianie się wierzchniej warstwy (widoczne rozstrzępione włókna lub widoczny rdzeń wewnętrzny liny). Lina powinna zostać wymieniona na identyczną lub o identycznych właściwościach technicznych i spełniających wymogi wytrzymałościowe oraz bezpieczeństwa określone w normie PN-EN 1176-1 : 2009r.
- elementy drewniane wskutek normalnej eksploatacji ulegają zużyciu, co skutkuje zanikiem (wytarciem) barwnego impregnatu na ich powierzchni. W celu odnowienia kolorów oraz dodatkowej ochrony przedłużającej żywotność urządzenia producent zaleca przemaalowanie

elementów drewnianych odpowiednimi farbami do tego przeznaczonymi (np. Altax) mniej więcej co 1-2 lata. W razie konieczności czynność tą należy zgłosić producentowi urządzenia zabawowego

- w elementach drewnianych wraz z upływem czasu i wskutek normalnej eksploatacji mogą pojawić się niewielkie pęknięcia nie stanowiące zagrożenia dla uczestników oraz stabilności konstrukcji. Spękania te można usunąć stosując odpowiednie uszczelniacze do drewna (np. Sikaflex 11FC). W razie konieczności czynność tą należy zgłosić producentowi urządzenia zabawowego

ATUT place zabaw z drewna