

PBO2022/012



**PSZCZYŃSKI  
BUDŻET  
OBYWATELSKI**

URZĄD MIEJSKI W PSZCZYNIE	
-4-	
WPL.	10
DNIA	2021-07-23
L.dz.	22885
ilość zał.	5
podpis	RM RP

**Formularz zgłoszeniowy  
projektu do Pszczyńskiego Budżetu Obywatelskiego 2022**

Uwaga: Wypełnienie punktów 1-8 jest obowiązkowe

**1. Tytuł projektu**

**Wykonanie ogrodu Domu Ojca Pio – otoczenie modułu Diennej opieki nad osobami starszymi i Przychodni.**

**2. Kategoria zgłaszanego projektu**

(Proszę podkreślić kategorię)

**Projekt ogólnogminny**

(kwota jednego projektu - maksymalnie do 125 000,00 zł)

**Projekt lokalny - osiedlowy lub sołecki**

(kwota jednego projektu - maksymalnie do kwoty wyliczonej dla danej jednostki pomocniczej)

.....  
(proszę wpisać nazwę osiedla lub sołectwa,  
w którym realizowany ma być projekt)

**3. Szacunkowe koszty projektu 192375,00 zł brutto.**

**4. Kontakt do autorów projektu:**

Imię i nazwisko, adres zamieszkania	Kontakt (e-mail, telefon)

**5. Lokalizacja, miejsce realizacji projektu** (Proszę opisać miejsce albo obszar, w którym ma być realizowany)

Zadanie będzie realizowane na działce przy ulicy Marii Skłodowskiej-Curie, oznaczonej numerem 1529/54 – mapa w załączeniu.

**6. Opis projektu** (Proszę opisać, co dokładnie ma zostać wykonane oraz wskazać główne działania związane z realizacją projektu. Opis powinien zawierać nie więcej niż 400 słów)

Zgodnie z uchwałą Rady Miejskiej w Pszczynie Nr VII/54/11 i aktem notarialnym podpisanym pomiędzy Gminą Pszczyna a Hospicjum Św. Ojca Pio na przekazanej działce nr 1529/54 w 2015 r. hospicjum rozpoczęło budowę kompleksu hospicyjno-opiekuńczego „Dom Ojca Pio”. Obecnie na wykończeniu jest budynek przeznaczony na: Ośrodek Dziennego Pobytu dla Osób Starszych Niesamodzielnych oraz Przychodnię Paliatywną. Obie jednostki będą świadczyć usługi dla mieszkańców gminy Pszczyna. Środki z PBO 2022 pozwolą nam na zagospodarowanie terenu wokół obecnego budynku. Planujemy wykonać ogród wraz ze ścieżką pozwalającą na przemieszczanie się osób chorych na wózkach, z miejscami relaksu i refleksji, ławkami. Zagospodarowana będzie zieleń przed przychodnią oraz w miejscach od ulicy Skłodowskiej. Wykonany zostanie teren wraz z nasadami roślinnymi, trawnikami, powierzchniami żwirowymi, opaskami. Załączony wstępny projekt zieleni według którego sporządzono kosztorys obrazuje zakres prac objętych wnioskiem.

**7. Uzasadnienie** ( Proszę napisać, jaki jest cel realizacji projektu, jakiego problemu dotyczy i jakie rozwiązanie proponuje, a także uzasadnić, dlaczego projekt powinien być zrealizowany i w jaki sposób jego realizacja wpłynie na życie mieszkańców. Opis powinien zawierać nie więcej niż 200 słów)

Dom Ojca Pio to kompleks, obejmujący hospicjum stacjonarne, hospicjum domowe, ośrodek dziennej opieki nad osobami starszymi, kuchnię cateringową, przychodnię paliatywną, noclegownię. Hospicjum działa od 22 lat. W przyszłym roku przewidujemy uruchomienie pierwszej części Domu - Ośrodka Dziennego Pobytu dla Osób Starszych Niesamodzielnych oraz Przychodni. W ramach projektu chcemy zagospodarować zieleń wokół oddanych budynków tak by przebywający w nim chorzy mogli w bezpieczny sposób korzystać z ogrodu. Część zajęć i terapie prowadzone będą na wolnym powietrzu. Przez lata prowadzonej działalności hospicjum stale rozwijało możliwości niesienia pomocy osobom chorym w terminalnym stadium chorób nowotworowych jak i osobom starszym z wieloma współistniejącymi chorobami wieku starczego. Jak do tej pory opieka i pomoc świadczona jest w domach osób chorych. Interdyscyplinarne zespoły w sposób profesjonalny opiekują się nie tylko chorymi, ale także ich rodzinami. W skład zespołów wchodzi lekarze, pielęgniarki, opiekunki, psychologowie, terapeuci, fizjoterapeuci, wolontariusze. To profesjonalny zespół obecnie opiekujący się stale ponad setką chorych, a także ich bliskimi. Równoległe z rozwijającą się opieką domową hospicjum planuje w przyszłym roku uruchomić Dom Ojca Pio z jego pierwszym ośrodkiem. Planujemy poszerzyć zakres świadczonej opieki o opiekę dzienną oraz ambulatoryjną pomoc medyczną w zakresie paliatywnym i geriatrycznym. Zagospodarowanie ogrodu pozwoli na bezpieczne wykorzystanie tej przestrzeni przez osoby przebywające w Domu. Uruchomienie dziennego ośrodka i poradni jest uzupełnieniem pomocy niesionej w naszym środowisku, o którą od lat zabiegają opiekunowie osób chorych, starszych. Dom pozwoli opiekunom na realizację dotychczas utrudnionych ról zawodowych czy społecznych, a także na wytchnienie, będzie stanowić również zaplecze dla budowania grup

---

wsparcia oraz specjalistycznej pomocy wspierającej całą rodzinę. Natomiast dla osób chorych, niesamodzielnych będzie miejscem, gdzie w profesjonalny, kompleksowy sposób wzmacniane będą i stymulowane funkcje organizmu zarówno fizyczne, jak i psychiczne czy duchowe. Z doświadczenia hospicjum oraz prowadzonych badań wynika jak ważne jest uruchomienie ośrodka w formule przez hospicjum tworzonej. W 2021 r. przeprowadziliśmy ankietę wśród 53 mieszkańców gminy Pszczyna w celu określenia ich sytuacji jako opiekunów rodzinnych oraz chorych, którymi się opiekują. 55% badanych opiekunów było w wieku 31-60 lat, a 38% powyżej 61 roku życia (najstarszym była 88-letnia kobieta). 70% badanych opiekunów stanowiły kobiety. 40% ankietowanych określiło swój status jako pracujący, 36% - emeryt, 15% - niepracujący, 8% - renciasta. 8 osób spośród ankietowanych opiekunów stwierdziło, że są niepełnosprawne. Spośród osób chorych aż 31 na 53 było niepełnosprawnych. Wśród chorych ankietowanych większość, bo aż 79% stanowiły kobiety. 89% ankietowanych chorych było w wieku 65+. Najstarszą wśród chorych była 96-letnia kobieta. Stosunek rodzinny do chorego w 29 przypadkach określony został jako *syn* lub *córka*, a w 8 jako *współmałżonek*.

Zbadaliśmy także zakres oczekiwanej pomocy dla chorego: najczęściej wymieniano towarzyszenie (83% ankietowanych), pomoc fizjoterapeuty (79%), pomoc w utrzymaniu higieny (68%), pomoc w codziennych czynnościach (57%). W określeniu pomocy dla siebie opiekunowie najczęściej wskazywali pomoc psychologiczną (29 osób), fizjoterapeutyczną (19 os.), grupy wsparcia (14 os.). Tylko jeden opiekun stwierdził, że potrzebuje „czasu dla siebie”. Z przeprowadzonych badań wynika jak ważna dla lokalnej społeczności jest pomoc w postaci uruchomienia ośrodka hospicyjno-opiekuńczego zapewniającego kompleksową pomoc zarówno dla chorych jak i ich opiekunów rodzinnych.

**8. Beneficjenci projektu** (Proszę wskazać, jakie grupy mieszkańców skorzystają z realizacji projektu z uwzględnieniem kryteriów: społeczno-zawodowego, wieku, płci, miejsca zamieszkania itp. Opis powinien zawierać nie więcej niż 100 słów)

Docelowi beneficjenci projektu: osoby w zaawansowanym etapie choroby nowotworowej, osoby starsze wymagające opieki dziennej, osoby samotne. Osoby te pochodzą z różnych środowisk, posiadają różny poziom wykształcenia, wiek i płeć. W większości są to osoby starsze w wieku emerytalnym.

Pośredni beneficjenci projektu: opiekunowie faktyczni chorych.

---

**9. Szacunkowe koszty projektu** (Proszę uwzględnić wszystkie składowe części projektu oraz ich szacunkowe koszty)

<b>Składowe części projektu</b>	<b>Koszt brutto</b>
1. Wykonanie ogrodu wokół budynków według załączonego kosztorysu i wizualizacji.	192 375,00

**Łącznie: 192 375,00 zł brutto**

**Wkład Gminy Pszczyna w ramach budżetu obywatelskiego: 125 000,00 zł brutto**

**Wkład własny: 67 375,00 zł brutto**

**10. Dodatkowe załączniki (nieobowiązkowe):**

- a) mapa z zaznaczeniem lokalizacji zgłaszanego projektu;
- b) kosztorys inwestorski
- c) wizualizacje wyglądu ogrodu, otoczenia



Podpis autora/autorów projektu

**KOSZTORYS WSTĘPNY  
NA WYKONANIE ZIELENI PRZY BUDYNKU HOSPICJUM W PSZCZYNIE**

LOKALIZACJA INWESTYCJI: PSZCZYNA UL. M. SKŁODOWSKIEJ - CURIE

CZĘŚĆ ZINTEGROWANA Z BUDYNKIEM

Materiały i robocizna

1.	Przygotowanie terenu (pod nasady roślinne i trawniki, niwelacja, plantowanie terenu, rozwiezienie ziemi)	11000,00
2.	Wykonanie trawnika z siewu 960m <sup>2</sup> x 10,00	9600,00
	Wykonanie trawnika siewem na siatce 960m <sup>2</sup> x 23,00	22080,00
3.	Powierzchnie w żwirze ozdobnym 475m <sup>2</sup> x 55,00 (serpentynit, gnejs, granit, bazalt, kora antracytowa)	26125,00
4.	Wykonanie powierzchni w korze sosnowej 290m <sup>2</sup> – 20m <sup>3</sup> x 250,00	5000,00
5.	Opaska oddzielająca nasady od trawnika z kostki 290mb x 70,00	20300,00
6.	Ścieżka w części ogrodowej 115m <sup>2</sup> x 235,00	27025,00
7.	Materiał roślinny z obsadzeniem na około 765m <sup>2</sup> x 35,00	26775,00
8.	Transport materiałów	3000,00
	<b>R A Z E M</b>	<b>128 825,00</b>
		<b>141 305,00</b>

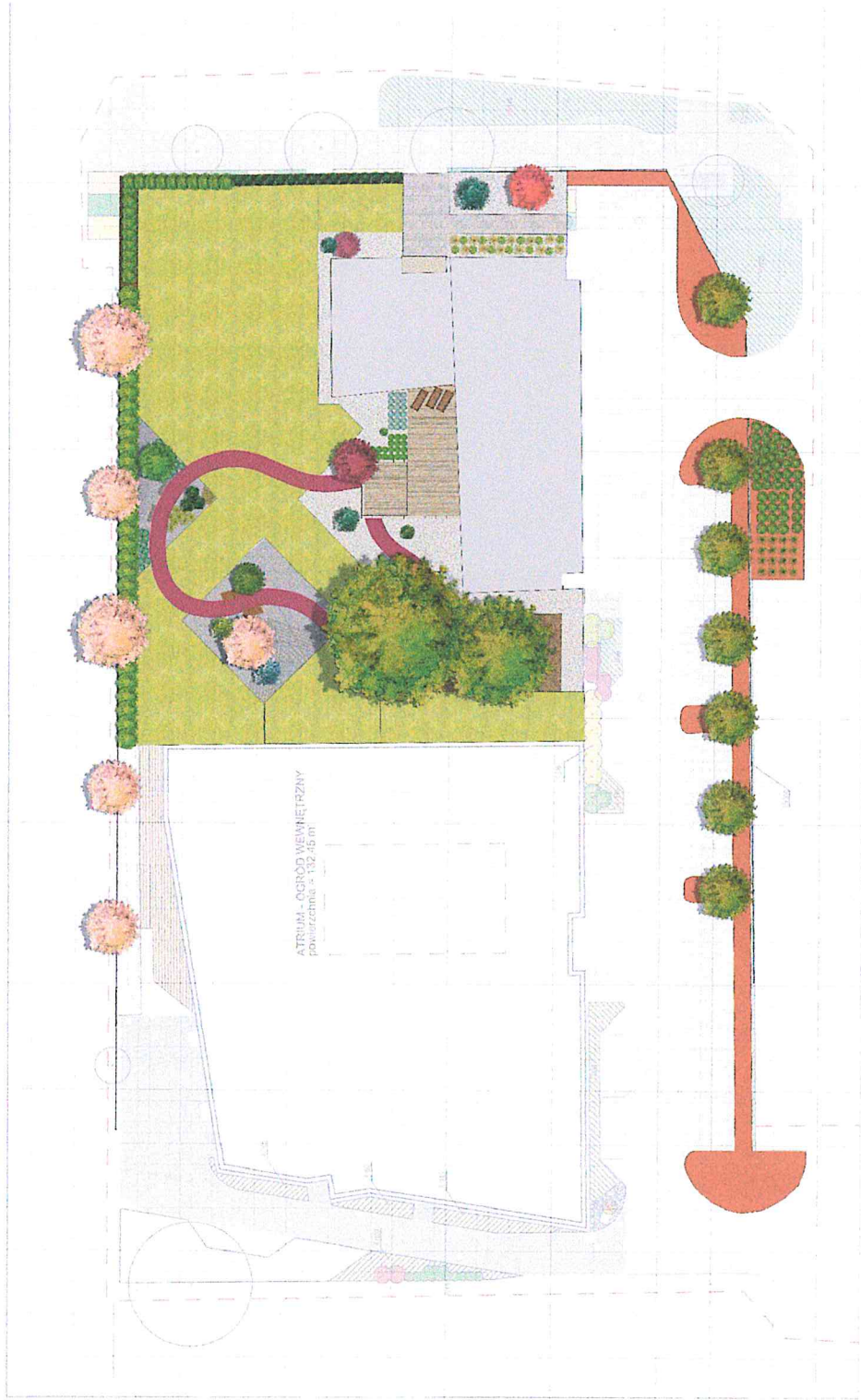
## POWIERZCHNIE ZIELENI PRZY PARKINGU

1.	Przygotowanie terenu	2500,00
2.	Powierzchnie w żwirze ozdobnym 290m <sup>2</sup> x 55,00 (serpentyńnit, gnejs, granit, bazalt, kora antracytowa)	15950,00
3.	Materiał roślinny z obsadzeniem na około 290m <sup>2</sup> x 35,00	10150,00
4.	Transport materiałów	1000,00
	<b>R A Z E M</b>	<b>29 600,00</b>

## ZIELEŃ PRZED OGRODZENIEM – PRZY BRAMIE WJAZDOWEJ PRZY RONDZIE

1.	Przygotowanie terenu	700,00
2.	Powierzchnie w żwirze ozdobnym 72m <sup>2</sup> x 55,00 (serpentyńnit, gnejs, granit, bazalt, kora antracytowa)	3960,00
3.	Materiał roślinny z obsadzeniem na około 72m <sup>2</sup> x 30,00	2160,00
4.	Transport materiałów	400,00
	<b>R A Z E M</b>	<b>7 220,00</b>

NA ZWIĘKSZENIE KOSZTU MOŻE WPŁYNAĆ DOBÓR MATERIAŁU ROŚLINNEGO,  
PRZY WYBORZE INNYCH KAMIENI DO ŚCIÓLKOWANIA CENA BĘDZIE ZWERYFIKOWANA  
ROZLICZENIE NASTĘPUJE POPRZEZ KOSZTORYS POWYKONAWCZY  
CENA NIE ZAWIERA PODATKU VAT (8%)  
NIE PRZYJĘTO KOSZTU ZIEMI URODZAJNEJ (NA DZIEŃ DZISIEJSZY ZAKŁADAMY, ŻE  
SPRYZMOWANA ZIEMIA JEST W ILOŚCI WYSTARCZAJĄCEJ, ABY PRZEPROWADZIĆ  
POTRZEBNĄ NIWELACJĘ NA TERENIE INWESTYCJI)



ATRIUM - OGRÓD WIEWIĘCZNY  
powierzchnia = 122,45 m<sup>2</sup>





